



**VERBALE DELLA SEDUTA DEL 15/11/2011 DEL CONSIGLIO DEL
DIPARTIMENTO DI MATEMATICA**

Pagina 1

PROFESSORI ORDINARI

1. BARNABEI MARILENA	P		
2. BOVE ANTONIO			A
3. BRINI ANDREA			A
4. CALICETI EMANUELA	P		
5. CAMPANINO MASSIMO	P		
6. CASCIOLA GIULIO	P		
7. CICOGNANI MASSIMO			A
8. CITTI GIOVANNA	P		
9. COEN SALVATORE	P		
10. CONTUCCI PIERLUIGI			A
11. DEGLI ESPOSTI MIRKO	P		
12. DORE GIOVANNI	P		
13. FAVINI ANGELO	P		
14. FERRI MASSIMO			A
15. FRANCHI BRUNO		G	
16. GIMIGLIANO ALESSANDRO			A
17. GRAFFI SANDRO	P		
18. GRECCHI VINCENZO			A
19. GUIDETTI DAVIDE			A
20. LANCONELLI ERMANNO	P		
21. LAZZARI BARBARA	P		
22. LIESS OTTO		G	
23. MAIOLI CESARE			A
24. MANARESI MIRELLA			A
25. MARTINEZ ANDRE'		G	
26. MIGLIORINI LUCA	P		
27. MINGOZZI ARISTIDE			A
28. MONTEFUSCO LAURA	P		
29. MULAZZANI MICHELE			A
30. MURACCHINI AUGUSTO			A
31. OBRECHT ENRICO	P		
32. PARMEGGIANI ALBERTO	P		
33. RUGGERI TOMMASO ANTONIO		G	
34. SGALLARI FIORELLA	P		
35. SIMONCINI VALERIA			A
PROFESSORI ASSOCIATI			
36. ABENDA SIMONETTA	P		
37. ACHILLES RUDIGER	P		
38. ARCOZZI NICOLA	P		
39. BALDISSERRI NATALIA		G	
40. BONETTI FLAVIO			A

Il Direttore

Il Segretario



**VERBALE DELLA SEDUTA DEL 15/11/2011 DEL CONSIGLIO DEL
DIPARTIMENTO DI MATEMATICA**

Pagina 2

41. BRINI FRANCESCA		G	
42. CAGLIARI FRANCESCA	P		
43. CUPINI GIOVANNI		G	
44. DESALVO FAUSTO	P		
45. FERRARI FAUSTO		G	
46. FIORESI RITA	P		
47. FRANCHI FRANCA	P		
48. GUIDOTTI LAURA		G	
49. IDA' MONICA			A
50. LENCI MARCO	P		
51. LOLI PICCOLOMINI ELENA		G	
52. MONTANARI ANNAMARIA		G	
53. MORIGI SERENA		G	
54. NEGRINI PAOLO		G	
55. NIBBI ROBERTA		G	
56. PASCUCCI ANDREA	P		
57. RAVAGLIA CARLO		G	
58. SECCIA LEONARDO			A
59. SORDONI VANIA	P		
60. SPALETTA GIULIA	P		
61. TINAGLIA CALOGERO			A
62. UGUZZONI FRANCESCO		G	
63. VENNI ALBERTO	P		
64. VERARDI LIBERO			A
65. ZAMA FABIANA			A
ASSISTENTI ORDINARI			
66. BELLOMO BIANCA ROSA			A
RICERCATORI			
67. ALBANO PAOLO			A
68. ALIFFI DAVIDE		G	
69. BALDI ANNALISA	P		
70. BARBIERI ISABELLA		G	
71. BONFIGLIOLI ANDREA	P		
72. BOSCHETTI MARCO ANTONIO		G	
73. BOSELLO CARLO ALBERTO			A
74. CASELLI FABRIZIO	P		
75. CRISTADORO GIAMPAOLO		G	
76. FRANCAVIGLIA STEFANO		G	
77. FROSINI PATRIZIO		G	
78. GRAMMATICO CATALDO			A
79. GUALANDRI LUCIANO		G	
80. GUERRINI CARLA			A
81. LANDI GERMANA		G	

Il Direttore

Il Segretario



**VERBALE DELLA SEDUTA DEL 15/11/2011 DEL CONSIGLIO DEL
DIPARTIMENTO DI MATEMATICA**

Pagina 3

82. LAZZARO DAMIANA			A
83. MANFREDINI MARIA		G	
84. MORBIDELI DANIELE		G	
85. MORIGI MARTA		G	
86. MUGHETTI MARCO			A
87. REGONATI FRANCESCO	P		
88. SCORNAZZANI VITTORIO			A
89. TESI MARIA CARLA		G	
90. VENTURINI SERGIO			A
91. SEGRETARIO AMMINISTRATIVO			
92. CARLOTTA DE FLUMERI	P		
RAPPRESENTANTI ELETTI DAL PERSONALE NON DOCENTE			
93. BRASINI FRANCESCO	P		
94. CAPPELLETTI CLAUDIO	P		
95. DONATINI PIETRO	P		
96. MOSCIATTI CLAUDIA		G	
97. FARINELLI CHIARA	P		
RAPPRESENTANTE ELETTO DAI DOTTORANDI			
98. TUPPUTI MARIA ROSARIA	P		
RAPPRESENTANTE ELETTO DAGLI STUDENTI			
99. CALDERONI FILIPPO	P		

Il Direttore

Il Segretario



VERBALE DELLA SEDUTA DEL 15/11/2011 DEL CONSIGLIO DEL DIPARTIMENTO DI MATEMATICA

Pagina 4

Alle ore **15.30** del giorno **15 novembre 2011** constatata la presenza del numero legale, il Direttore Prof. Mirko Degli Esposti apre la seduta, per discutere il seguente

Ordine del giorno

- 1) Comunicazioni
- 2) Bilancio preventivo 2012
- 3) Variazioni di bilancio
- 4) Terza Tornata assegni di ricerca (budget integrato 2011)
- 5) Seconda Tornata contributi per pubblicazioni e convegni (budget integrato 2011)
- 6) Nulla-osta per associazione a INFN anno 2012
- 7) Approvazione Schede Attività Didattica e di Ricerca dei ricercatori della facoltà di Scienze MM.FF.NN e della facoltà di Architettura.
- 8) Conferme in ruolo: approvazione del Dipartimento
- 9) Varie ed eventuali

Funge da segretario la dott.ssa Carlotta De Flumeri

Il Direttore

Il Segretario



VERBALE DELLA SEDUTA DEL 15/11/2011 DEL CONSIGLIO DEL DIPARTIMENTO DI MATEMATICA

Pagina 5

1. COMUNICAZIONI

Il Direttore dà al Consiglio le seguenti comunicazioni.

Chiusura dipartimento periodo natalizio:

ufficio Amministrazione dal 27/12/2011 al 5/01/2012

servizio postale dal 27/12/2011 al 6/01/2012

Biblioteca: dal 27/12/2011 al 2/01/2012 (forse 3?)

Il Direttore discuterà nei prossimi giorni con la Giunta la seguente proposta di orario Natalizio per il Dipartimento che, appena confermata, verrà comunicata per e-mail a tutti i membri del Dipartimento:

24-25-26 Dicembre 2011: chiusura completa del Dipartimento senza possibilità di accesso

27-28-29-30 Dicembre 2011: il Dipartimento rimarrà aperto al pubblico dalle ore 8 alle ore 14

31 Dicembre 2011-1 Gennaio 2012: chiusura completa del Dipartimento senza possibilità di accesso

2-3-4-5 Gennaio 2012: il Dipartimento rimarrà aperto al pubblico dalle ore 8 alle ore 14

6-7-8 Gennaio 2012: chiusura completa del Dipartimento senza possibilità di accesso

- Il Direttore illustra i prossimi lavori che coinvolgeranno l'entrata principale del Dipartimento e la Sala Lettura. Per quello che riguarda l'entrata principale, come già discusso in precedenti Consigli di Dipartimento, si sostituirà la porta centrale con una nuova entrata con controllo degli accessi nelle ore di chiusura del Dipartimento, si sposterà (si veda progetto allegato) la portineria al fine di realizzare la necessaria rampa per disabili.

Il Direttore ricorda come al termine dei lavori, durante gli orari di chiusura al pubblico, il Dipartimento sarà accessibile unicamente dalla nuova entrata centrale, mediante badge.

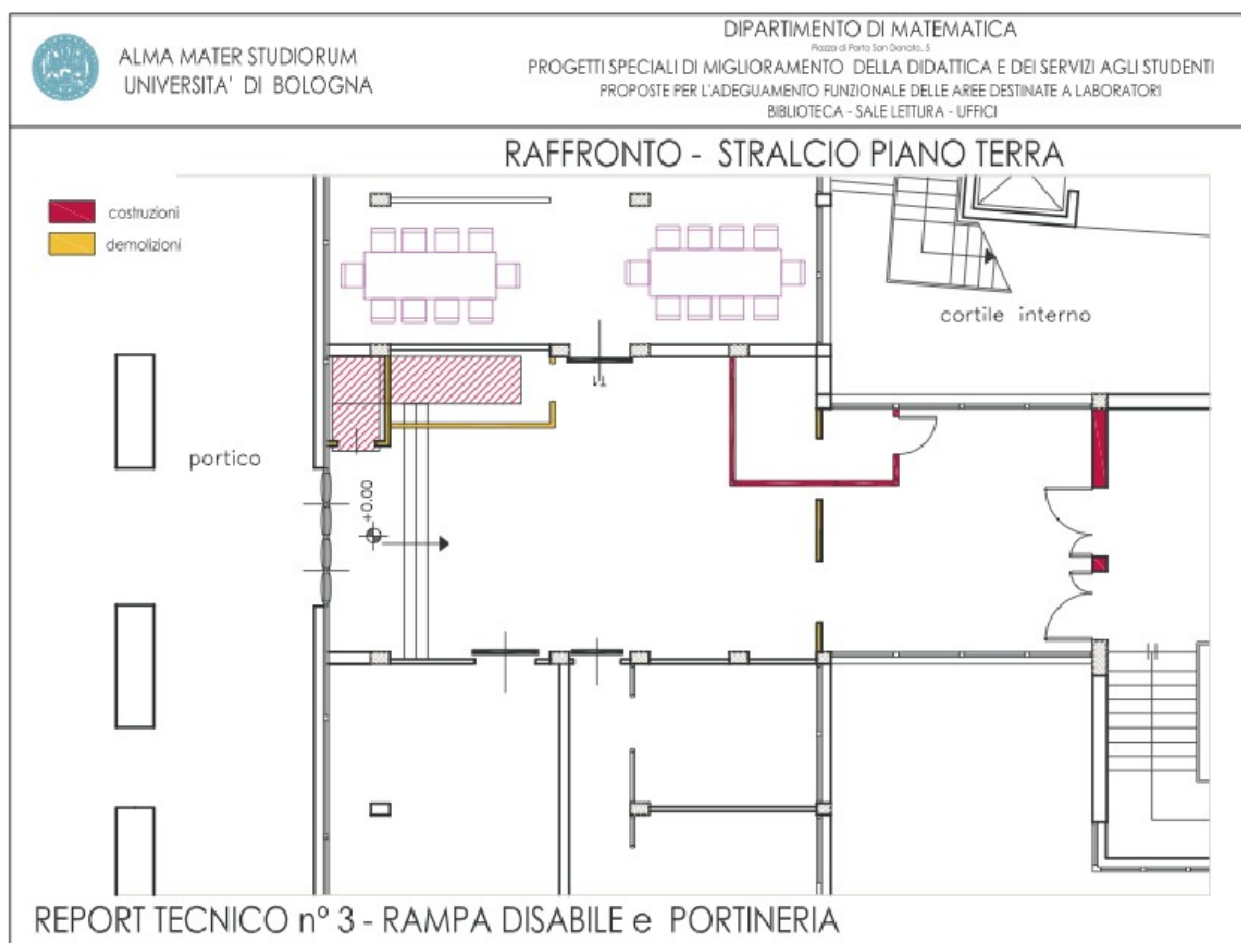
Il Direttore

Il Segretario



VERBALE DELLA SEDUTA DEL 15/11/2011 DEL CONSIGLIO DEL DIPARTIMENTO DI MATEMATICA

Pagina 6



Per quel che riguarda la Sala Lettura il Direttore ricorda come si stia cercando di rivedere il front office e realizzare una sala di Lettura aperta. I lavori probaiblmente coinvolgeranno anche la Biblioteca Bortolotti. A cofinanziamento dei lavori realizzati dall'ufficio tecnico, come già deliberato nel precedente consiglio, verranno portati circa 5600 euro per la realizzazione della rampa e i circa 7800 euro del Progetto Nuovi Laboratori da dedicarsi alla sistemazione della Biblioteca Bortolotti.

Il Direttore

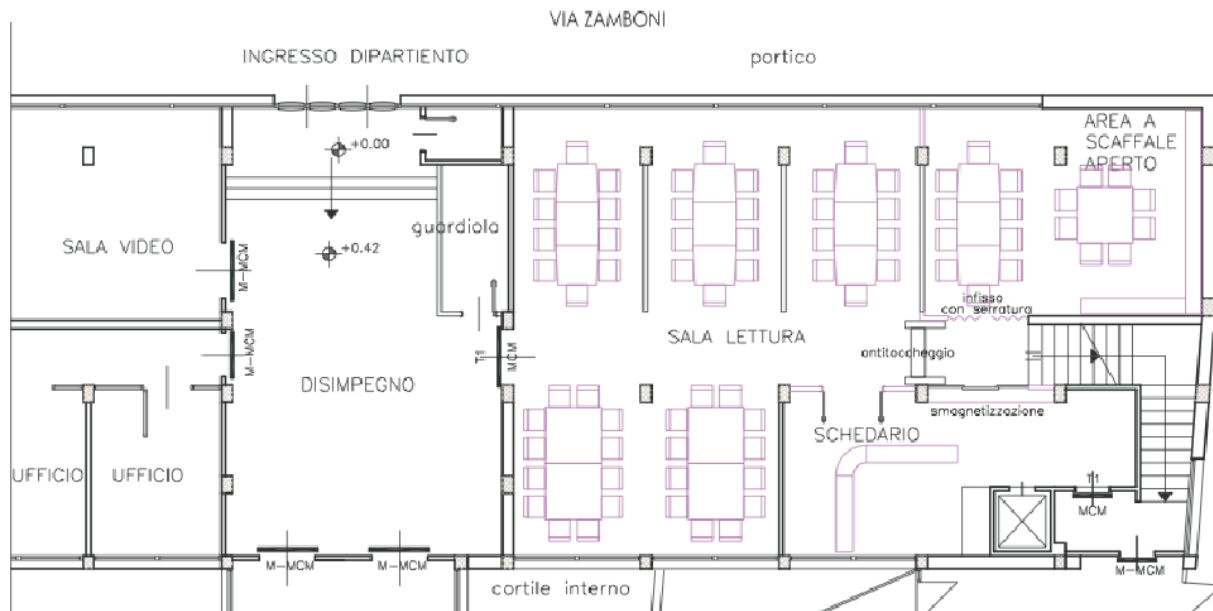
Il Segretario



VERBALE DELLA SEDUTA DEL 15/11/2011 DEL CONSIGLIO DEL DIPARTIMENTO DI MATEMATICA

Pagina 7

PROGETTO - STRALCIO PIANO TERRA



REPORT TECNICO n° 1 - SALA LETTURA

Il Direttore

Il Segretario



VERBALE DELLA SEDUTA DEL 15/11/2011 DEL CONSIGLIO DEL DIPARTIMENTO DI MATEMATICA

Pagina 8

2 BILANCIO PREVENTIVO 2012

Il Direttore illustra la relazione di accompagnamento al bilancio (All. 2/1), contenente i criteri in base ai quali il bilancio è stato predisposto, il bilancio preventivo 2012 (All.2/2), l'allegato M dal quale risulta il presunto avanzo di amministrazione al 31/12/2010 (All. 2/3)

Innanzitutto il Direttore legge la Premessa contenuta nella Relazione del Bilancio:

PREMESSA

Nel corso dell'anno che sta per concludersi l'esigenza di una razionalizzazione delle strutture dell'Ateneo e del contenimento dei costi, già da tempo prospettata, si è fatta più impellente a causa delle perduranti difficoltà economiche del Paese, del processo di riforma dell'Università e della riforma dello Statuto dell'Alma Mater avviata dal Rettore, che comporterà la drastica riduzione del numero dei dipartimenti. Nei prossimi mesi si assisterà alla costituzione dei nuovi Dipartimenti, all'elezione dei nuovi direttori e organi, alla predisposizione di nuovi Regolamenti di Dipartimento, mentre gli attivi e passivi iscritti nei bilanci di previsione per l'esercizio finanziario 2012 degli attuali dipartimenti dovranno confluire a quelli di nuova formazione, secondo procedure e tempistiche che stabilirà l'Ateneo.

In quest'ottica si è quindi scelto di assicurare l'ordinaria amministrazione e la prosecuzione delle attività di ricerca in corso, ma di non prevedere nuovi progetti od obiettivi che potranno essere proposti ed avviati dal nuovo Dipartimento di Matematica.

Successivamente il Direttore, insieme alla Segretaria Amministrativa mostra e discute nei dettagli le voci del Bilancio Preventivo:

Il Direttore

Il Segretario



VERBALE DELLA SEDUTA DEL 15/11/2011 DEL CONSIGLIO DEL DIPARTIMENTO DI MATEMATICA

Pagina 9

contributi studenteschi	assegnazioni e.f. 2009	assegnazioni e.f. 2010	assegnazioni e.f. 2011	
fac. Scienze Form.				
fac. Scienze Statistiche	1.750,00	1.750,00	1.500,00	
fac. di Ingegneria	36.430,09	36.105,11	36.411,07	
fac. Scienze MM.FF.NN	89.025,79	84.736,00	65.310,82	
TOTALE	127.205,88	122.591,11	103.221,89	
PREVISIONI 2012 (75% 2011)			F.E.2.2.1.04	77.416,45
dotazione ordinaria	107.591,18	102.781,14	98.923,76	
PREVISIONI 2012 (100% 2011)			F.E.2.2.1.01	98.923,76
TOTALE ENTRATE 2012				€ 176.340,18
capitolo di spesa	descrizione	ANNO 2012	note	
F.S.1.1.3.02	acquisto software applicativo per didattica	1.000,00	software per dipartimento	
F.S.1.1.3.04	materiale bibliog. inventariabile per didattica	1.000,00	testi di esame	
F.S.1.2.2.02	materiale bibliografico non invent per ricerca	600,00	riviste on-line	
F.S.1.2.5.03	materiale bibliografico invent per ricerca	40.000,00	BURIONI monografie e collane/EBSCO/AMS/SIAM	
F.S.2.3.1.02 (*)	indennità di missione e rimborso spese	249,80	LIMITI DI SPESA (L.122/2010)	
F.S.3.1.1.03 (*)	Sp. Rappresentanza	171,27	LIMITI DI SPESA (L.122/2010)	
F.S.3.1.2.01	materiale di consumo	10.000,00		
F.S.3.1.3.05	spese postali, trasporti e facchinaggi	2.000,00		
F.S.3.1.5.02	manutenzione ordinaria mobili e apparecchiature	7.000,00		
F.S.3.1.5.03	manutenzione ordinaria immobili	6.000,00		
F.S.3.1.5.04	spese di pulizia	33.000,00	RIDUZIONE AREA	
F.S.3.1.7.02	Locazione e noleggio attrezzature	3.000,00	contratto di noleggio fotocopiatrici	
F.S.3.2.1.04	hardware	1.000,00		
F.S.3.4.1.01	fondo di riserva	€ 896,67		
F.S.4.3.2.03	versamento imposta di bollo	700,00	bolli sui mandati di pagamento	
F.S.5.2.1.15	restituzione oneri utenze	4.500,00	spese telefoniche	
F.S.5.2.1.21	altri trasferimenti interni correnti (**)	65.222,44	L. 133/2008+L. 122/2010: restituzione allo Stato	
TOTALE		176.340,18		

Dopo una lunga discussione il Consiglio di Dipartimento approva all'unanimità il bilancio preventivo e i documenti di accompagnamento.

Il Direttore

Il Segretario



VERBALE DELLA SEDUTA DEL 15/11/2011 DEL CONSIGLIO DEL DIPARTIMENTO DI MATEMATICA

Pagina 10

3. VARIAZIONI DI BILANCIO

Il Segretario Amministrativo comunica le seguenti variazioni di bilancio per maggiori entrate:

Entrate:

F.E.1.3.1.03 – Proventi attività varie e cessione beni mobili (sponsor Springer Verlag per convegno UMI)	€	413,22
F.E.1.3.1.04 – Riscossioni IVA	€	86,78
F.E.1.4.1.01 – Interessi attivi su c/c (competenze III° trimestre 2011)	€	2.522,36
F.E.2.1.2.01 – Contributi per attività corrente da enti pubblici.. (II° tranche Piano Lauree Scientifiche – Trasf. Università di Trento)	€	4.985,13
F.E.2.2.1.02 – Budget integrato per la ricerca (budget integrato 2011 – quota integrativa MIUR)	€	29.789,00
F.E.2.2.1.04 – Contributi per servizio agli studenti (contributi facoltà di Scienze per tutor a.a. 2011/12)	€	7.520,28
F.E.5.1.2.04 – Altri recuperi e rimborsi (Prestito interbibliotecario)	€	7,50
F.E.2.2.2.01 – Contributi per la ricerca (Progetti PRIN 2009 – proff. Campanino e Lanconelli)	€	62.129,00

Spese:

F.S.1.2.1.03.A85.BUINTRIC11 – Budget integrato 2011 per la ricerca	€	29.789,00
F.S.1.2.5.03 – Materiale bibliografico inventariabile per ricerca	€	7.520,28
F.S.1.2.6.03.A85.PRIN09CAMP – PRIN 2009 prof. Campanino	€	34.822,00
F.S.1.2.6.03.A85.PRIN09LANC – PRIN 2009 prof. Lanconelli	€	27.307,00
F.S.3.1.3.05 – Spese postali, trasporti e facchinaggi	€	7,50
F.S.3.1.3.09.A85.10MATE003 – Piano Lauree Scientifiche	€	4.985,13
F.S.3.1.5.02 – Manutenzione ordinaria mobili e apparecchiature	€	1.000,00
F.S.3.2.1.04 – Hardware	€	1.000,00
F.S.3.3.3.03.A85.11CONVUMI – Convegno UMI	€	413,22
F.S.3.3.5.02 – Versamento IVA commerciale all'Ateneo	€	86,78
F.S.5.2.1.05 – Restituzione oneri utenze	€	522,36

Il Direttore

Il Segretario



VERBALE DELLA SEDUTA DEL 15/11/2011 DEL CONSIGLIO DEL DIPARTIMENTO DI MATEMATICA

Pagina 11

Il Consiglio approva all'unanimità le suddette variazioni di bilancio.

Il Direttore ricorda al Consiglio del recente pensionamento del prof. Mauro Fabrizio a decorrere dal 1° novembre u.s.. Il prof. Fabrizio risulta responsabile di un progetto di ricerca RFO 2010, pertanto si rende necessario individuare il nuovo responsabile del suddetto progetto.

Il Direttore, sentito anche il prof. Fabrizio, dichiara di nominare la prof.ssa Barbara Lazzari nuovo responsabile del RFO 2010 a decorrere dalla data odierna.

Il Direttore

Il Segretario



VERBALE DELLA SEDUTA DEL 15/11/2011 DEL CONSIGLIO DEL DIPARTIMENTO DI MATEMATICA

Pagina 12

4. TERZA TORNATA ASSEGNI DI RICERCA (BUDGET INTEGRATO 2011)

Innanzitutto il Direttore illustra la Quota MIUR aggiuntiva comunicata nei giorni scorsi:

BUDGET INTEGRATO PER LA RICERCA DI DIPARTIMENTO 2011				
Struttura: DIPARTIMENTO DI MATEMATICA				
PROGRAMMAZIONE DELLA STRUTTURA				
1. Allocazione budget	2. Calendario tornate per assegni	3. Calendario tornate per Marco Polo	4. Caricamento delibera	5. Approvazione
Budget integrato disponibile:	€ 307.024	Cliccare l'opzione qui sotto per accantonare fondi per l'anno 2012		
		<input checked="" type="checkbox"/> Allocazione per anno 2011	<input type="checkbox"/> Accantonamento 2012	
Budget allocato per assegni di ricerca (*) <small>(Si ricorda che l'importo accantonato dal Budget Integrato 2010 è di: C 22.818)</small>	152.500 €	Assegni in corso nel periodo 01/07/2011 - 30/06/2012		
Budget allocato per programma Marco Polo <small>(L'importo non può essere inferiore a C 9.674)</small>	12.900 €			
Budget allocato per RFO <small>(L'importo non può essere inferiore a C 78.960)</small>	100.000 €	Parametri e simulazione budget RFO 2011		
Budget allocato per pubblicazioni e convegni <small>(L'importo non può essere inferiore a C 4.948)</small>	6.600 €			
Budget allocato per il fondo dipartimentale per la ricerca di cui, eventuale budget allocato per borse di Dottorato: <input type="text"/> 0 €	5.235 €			
	Importo totale 2011	Importo totale 2012	Importo totale	
Importo totale programmato:	€ 277.235			
Totale Budget residuo:	€ 29.789			

Successivamente il Direttore presenta la situazione finanziaria relativamente agli Assegni Di Ricerca B.I. 2011:

- Budget Iniziale: 152.500 euro
- Impegnati prime Due Tornate: 86.346 euro
- Residuo: $152.500 - 86.346 = 66.154$

Il Direttore

Il Segretario



VERBALE DELLA SEDUTA DEL 15/11/2011 DEL CONSIGLIO DEL DIPARTIMENTO DI MATEMATICA

Pagina 13

- Budget Attuale Disponibile: $66.154 + 29.798 = 95.942$ euro

Il Direttore ritiene quindi che sia importante richiamare alcuni punti già discussi e condivisi, quasi unanimemente che andranno ribaditi e deliberate nel prossimo CdD, almeno per il B.I. 2012:

-- Il Dipartimento cofinanzia fino al 50% richieste di nuovi assegni annuali

-- Il Dipartimento cofinanzia fino al 50% richieste di rinnovi annuali secondo le regole di Ateneo, con l'ulteriore criterio che Assegnisti che hanno usufruito di un Assegno di Ricerca come continuazione del percorso di Dottorato presso il Dipartimento di Matematica possono usufruire di non piu' di due anni di Assegno di Ricerca complessivi.

-- il Dipartimento, su proposta del Direttore, definisce le tornate per la presentazione delle richieste di cofinanziamento e delibera l'apertura di Assegni di Ricerca di Dipartimento per 12 mesi di circa 22-25.000 euro, compatibilmente con i vincoli di budget.

-- da discutere per il B.I. 2012: cofinanziamenti di Assegni di Ricerca banditi da altre strutture

Dopo ampia discussione, il Direttore propone:

– Apertura della Terza Tornata per la presentazione di richieste:

17 Novembre - 6 Dicembre 2011

- Richiesta di cofinanziamento al 100% per 4 Assegni di Ricerca Annuali (riducibili eventualmente a 3) dall'importo di 24.000 euro
- Convocazione di un Consiglio di Dipartimento a dicembre per approvare eventuali richieste di cofinanziamento e deliberare in merito agli Assegni di Dipartimento.

Il Consiglio approva in maniera unanime.

Il Direttore

Il Segretario



**VERBALE DELLA SEDUTA DEL 15/11/2011 DEL CONSIGLIO DEL
DIPARTIMENTO DI MATEMATICA**

Pagina 14

Il Direttore

Il Segretario



**VERBALE DELLA SEDUTA DEL 15/11/2011 DEL CONSIGLIO DEL
DIPARTIMENTO DI MATEMATICA**

Pagina 15

**5. SECONDA TORNATA CONTRIBUTI PER PUBBLICAZIONI E CONVEGNI
(BUDGET INTEGRATO 2011)**

Il Direttore propone:

- Apertura della Seconda Tornata per la presentazione di richieste (budget residuo circa 3000 euro):

17 Novembre - 6 Dicembre 2011

Dopo breve discussione, il Consiglio approva in maniera unanime.

Il Direttore

Il Segretario



**VERBALE DELLA SEDUTA DEL 15/11/2011 DEL CONSIGLIO DEL
DIPARTIMENTO DI MATEMATICA**

Pagina 16

6. NULLA-OSTA PER ASSOCIAZIONE A INFN ANNO 2012

Si delibera in assenza degli interessati, che di volta in volta escono.

È pervenuta richiesta di nulla osta per l'associazione all'INFN, Sezione di Bologna, per l'anno 2012 per i seguenti docenti del Dipartimento: Prof.ssa Simonetta Abenda, Prof. Antonio Bove, Prof.ssa Emanuela Caliceti, Prof. Sandro Graffi e Prof. Vincenzo Grecchi.

Con votazioni separate ed unanimi, il Consiglio approva la concessione di tali nulla osta.

Il Direttore

Il Segretario



**VERBALE DELLA SEDUTA DEL 15/11/2011 DEL CONSIGLIO DEL
DIPARTIMENTO DI MATEMATICA**

Pagina 17

7. APPROVAZIONE SCHEDE ATTIVITÀ DIDATTICA E DI RICERCA DEI RICERCATORI DELLA FACOLTÀ DI SCIENZE MM.FF.NN E DELLA FACOLTÀ DI ARCHITETTURA.

Il Direttore illustra come in data 10 ottobre 2011, la Facoltà di Scienze Matematiche Fisiche e Naturali chiede al Dipartimento di far prevenire entro il: **Venerdì 25 novembre 2011** le schede relative all'attività Scientifica complete di approvazione.

Il Direttore illustra e legge al consiglio le schede di ricerca pervenute all'approvazione da parte dei Ricercatori:

Maria Carla Tesi

Sergio Venturini

Germana Landi

Isabella Barbieri

Carla Guerrini

Stefano Francaviglia

Vittorio Scornazzani

Marco Mughetti

Marta Morigi

Davide Aliffi

Bianca Rosa Bellomo

Marco Antonio Boschetti

Fabrizio Caselli

Andrea Bonfiglioli

Damiana Lazzaro

dopo esauriente discussione, il Dipartimento approva.

Il Direttore illustra e legge al consiglio la scheda relativa all'attività di ricerca pervenuta all'approvazione da parte del Ricercatore **Albano Paolo**. Tale scheda è stata richiesta dalla facoltà di Architettura alla quale afferisce il dott. Albano. Il Dipartimento Approva.

Il Direttore

Il Segretario



VERBALE DELLA SEDUTA DEL 15/11/2011 DEL CONSIGLIO DEL DIPARTIMENTO DI MATEMATICA

Pagina 18

8. CONFERME IN RUOLO: APPROVAZIONE DEL DIPARTIMENTO

Il prof. **Giovanni Cupini** è stato nominato Associato del settore scientifico disciplinare MAT/05 Analisi Matematica presso la Facoltà di Ingegneria dell'Università di Bologna a decorrere dal 01.11.2008. In data 31.10.2011 ha terminato il periodo per la conferma in ruolo, su cui il Consiglio deve esprimere un parere.

Il prof. Cupini ha consegnato al Dipartimento un curriculum dell'attività scientifica e didattica, che si allega (All. 8/1).

Il prof. Ermanno Lanconelli, su incarico del Direttore, presenta la seguente relazione sull'attività svolta dal prof. Giovanni Cupini.

“Il Prof. Giovanni CUPINI è stato nominato Professore Associato nel settore MAT/05 ANALISI MATEMATICA, a partire dall'1/11/2008, a seguito di chiamata di idoneo da parte della Facoltà di INGEGNERIA dell'Università di Bologna.

In tale veste ha tenuto, per compito didattico anche aggiuntivo o per supplenza, i seguenti corsi presso la Facoltà di Ingegneria:

AA. 2008/09:

- a) Analisi Matematica TB (CdL in Ing. Gestionale (L-Z)) (6 CFU=60 ore)
- b) Complementi di Analisi Matematica ed Elementi di Calcolo delle Probabilità T (CdL in Ing. Civile (A-K)), e Analisi Matematica T2 (CdL in Ing. per l'Ambiente e il Territorio) (corso condiviso) (9 CFU=90 ore)

AA. 2009/10:

- a) Analisi Matematica T1 (CdL in Ing. Edile – Polo di Ravenna) (6 CFU=60 ore)
- b) Analisi Matematica T2 (CdL in Ing. per l'Ambiente e il Territorio) (9 CFU=90 ore)
- c) modulo di 30 ore del corso di Complementi di Analisi Matematica ed Elementi di Calcolo delle Probabilità T (CdL in Ing. Civile (L-Z))

AA. 2010/11:

- a) Analisi Matematica T1 (CdL in Ing. Edile – Polo di Ravenna) (8 CFU=80 ore)
- b) Analisi Matematica T2 (CdL in Ing. per l'Ambiente e il Territorio) (9 CFU=90 ore) e CdL in Ing. dell'Automazione (6 CFU=60 ore) (corso condiviso)

L'attività didattica è stata particolarmente intensa, avendo svolto ogni anno due o tre corsi obbligatori con un elevato numero di studenti, sempre ben oltre le 120 ore previste; inoltre, negli AA 2009/10 e 2010/11 ha tenuto un corso presso il polo di Ravenna, pur avendo Bologna come propria sede di servizio.

L'attività scientifica di Giovanni Cupini, nel primo triennio dalla presa di servizio come professore Associato, è stata intensa, e molto proficua. Essa si è concretizzata in nove lavori, dei quali sei già apparsi su riviste con ampia diffusione internazionale, alcune delle quali di notevole prestigio, e tre in corso di stampa.

Il Direttore

Il Segretario



VERBALE DELLA SEDUTA DEL 15/11/2011 DEL CONSIGLIO DEL DIPARTIMENTO DI MATEMATICA

Pagina 19

Le ricerche di Cupini hanno riguardato molteplici aspetti del Calcolo della variazioni, delle Equazioni alle derivate parziali, delle Equazioni differenziali ordinarie ed hanno condotto a pregevoli risultati originali. Di particolare rilievo appaiono quelli, ottenuti in collaborazione con Dacorogna e Kneus, sulle equazioni dello jacobiano senza "ipotesi di segno". Il lavoro contenente questi risultati, oltre a risolvere brillantemente un difficile problema, appare innovativo per la tecnica proposta, del tutto diversa da quelle precedentemente utilizzate nel caso di jacobiani di segno costante.

Nell'ambito del Calcolo delle variazioni, Cupini ha dato importanti contributi allo studio della regolarità dei minimi di funzionali con crescite non standard e all'esistenza di minimi di funzionali non convessi o non coercivi.

Nella teoria delle Equazioni alle derivate parziali, oltre a quelli già menzionati sulle equazioni dello jacobiano, Cupini ha ottenuto notevoli risultati su una classe di operatori di tipo Ornstein-Uhlenbeck degeneri e sul problema della limitatezza delle soluzioni di sistemi ellittici quasi-lineari.

Per la loro eleganza, si segnalano poi i risultati sull'esistenza e la non esistenza di soluzioni eterocline per equazioni differenziali ordinarie non lineari e non autonome.

Il Prof. Giovanni Cupini è un ricercatore affermato e di ottimo livello, capace di affrontare difficili problemi in diversi settori di ricerca, e in grado di collaborare efficacemente tanto con studiosi internazionalmente riconosciuti, quanto con giovani ricercatori.

Il Prof. Cupini ha inoltre fatto parte del Comitato Organizzatore di diversi convegni scientifici, fra cui il XIX Congresso dell'Unione Matematica Italiana svoltosi a Bologna dal 12 al 17 settembre 2011, al quale hanno partecipato circa 500 studiosi.

Il Prof. Cupini è stato membro del Dipartimento di Matematica per tutto il triennio 2008/2011 e ha sempre mostrato interesse e disponibilità per tutte le attività del Dipartimento.

Pertanto, per l'attività scientifica di ottimo livello, per l'intensa e apprezzata attività didattica e per la disponibilità a collaborare alle varie attività del Dipartimento, il Consiglio del Dipartimento di Matematica invita la Facoltà di Ingegneria a esprimere parere pienamente favorevole alla conferma del prof. Giovanni CUPINI nel ruolo dei professori associati.

Il Consiglio del Dipartimento di Matematica fa propria la relazione letta dal prof. Lanconelli e unanime propone alla Facoltà di Ingegneria di esprimere parere pienamente favorevole al passaggio del Prof. Giovanni Cupini nel ruolo degli Associati confermati.

Il dott. **Stefano Francaviglia** è stato nominato Ricercatore del settore scientifico disciplinare MAT/03 Geometria presso la Facoltà di Scienze MM.FF.NN. dell'Università di Bologna a decorrere dal 01.11.2008. In data 31.10.2011 ha terminato il periodo per la conferma in ruolo, su cui il Consiglio deve esprimere un parere.

Il dott. Francaviglia ha consegnato al Dipartimento un curriculum dell'attività scientifica e didattica, che si allega (All. 8/2).

Il prof. Luca Migliorini, su incarico del Direttore, presenta la seguente relazione sull'attività

Il Direttore

Il Segretario



VERBALE DELLA SEDUTA DEL 15/11/2011 DEL CONSIGLIO DEL DIPARTIMENTO DI MATEMATICA

Pagina 20

svolta dal dott. Stefano Francaviglia.

“1. Prodotti della ricerca

L'attività scientifica di Stefano Francaviglia nel periodo che va dal 1 novembre 2008 al 31 ottobre 2011 si è concretizzata nella produzione di tre lavori, uno già apparso su *Indiana Univ. Math. Jour.* (21 pagine in collaborazione con J. F. Lafont) sulla geometria di larga scala; gli altri due, rispettivamente in collaborazione con A. Martino (40 pagine), e con M. Carette, I. Kapovich, A. Martino, (20 pagine), riguardanti le proprietà metriche dell'outer space, sono apparsi sull'archivio dei preprint, e sono stati inviati per la pubblicazione su riviste matematiche internazionali.

Sono inoltre apparsi in stampa quattro lavori, ultimati o in fase di revisione prima della presa di servizio, su *Public. Mat*, *Ann. Inst. Fourier*, *Trans. Amer. Math. Soc.* e *Pac. Journ. Math.*, di cui i lavori prodotti in questo triennio rappresentano significativi sviluppi.

I lavori prodotti nel periodo in esame si collocano in due distinti ambiti di ricerca:

- (1) La teoria geometrica dei gruppi e in particolare lo studio del cosiddetto “Outer space”
- (2) La geometria di larga scala

1. Teoria geometrica dei gruppi

L'Outer space, introdotto circa venticinque anni fa da Culler e Vogtmann, svolge per il gruppo degli automorfismi esterni del gruppo libero su un numero fissato di generatori una funzione analoga a quella dello spazio di Teichmüller per il mapping class group. I suoi punti corrispondono a grafi metrici marcati. In collaborazione con Martino, Francaviglia ha studiato un analogo della metrica di Teichmüller sull'Outer space, definendo la distanza tra due grafi metrici marcati tramite i fattori di stretching, e dimostrando tra l'altro il seguente importante risultato, analogo al teorema di Royden per lo spazio di Teichmüller:

Teorema Il gruppo delle isometrie dell' Outer space, dotato della metrica di Teichmüller, è il gruppo degli automorfismi esterni del gruppo libero.

Un altro ambito di problemi legati all'Outer space, motivato da questioni analoghe congetture per varietà Riemanniane di curvatura non positiva, riguarda la rigidità spettrale. Un insieme di elementi del gruppo si dice spettralmente rigido se le lunghezze di tali elementi (pensati come geodetiche in una classe di omotopia libera) distinguono i punti dell'outer space. La rigidità spettrale degli elementi primitivi è stata provata in origine da Francaviglia e Martino e recentemente generalizzata da Carette, Francaviglia, Kapovich, Martino.

Il Direttore

Il Segretario



VERBALE DELLA SEDUTA DEL 15/11/2011 DEL CONSIGLIO DEL DIPARTIMENTO DI MATEMATICA

Pagina 21

2. Geometria di larga scala

Va sotto questo nome lo studio di proprietà asintotiche di spazi metrici.

Le nozioni che intervengono generalizzano idee classiche nel caso di spazi localmente simmetrici. Il lavoro di Francaviglia, svolto in collaborazione con J. F. Lafont, pubblicato su *Indiana Univ. Math. Journ.*, stabilisce una correlazione tra la presenza di quasi-piani nel cono asintotico e rango delle geodetiche. Il risultato principale può essere enunciato così. Sia X uno spazio metrico $CAT(0)$, una geodetica di X e sia ι l'immagine di γ in un cono asintotico di X . Se esiste una immersione bi-Lipschitz del semipiano $\mathbb{R}^2_+ = \{(x, y) \in \mathbb{R}^2 : y \geq 0\}$ in $\text{Cone}(X)$ tale che ι corrisponda all'insieme $\gamma = 0$, allora esiste un'immersione isometrica di \mathbb{R}^2_+ in X tale che γ corrisponda all'insieme $\gamma = 0$. Un corollario notevole di questo risultato nel caso geometrico Riemanniano è:
Proposizione Sia $(M; g)$ una varietà Riemanniana a curvatura non positiva e sia γ una geodetica chiusa di M con un campo di Jacobi parallelo e non banale lungo γ . Sia g_0 un'altra metrica a curvatura non positiva su M . Una geodetica (per la metrica g_0) omotopa a γ ammette un campo di Jacobi parallelo non banale per la metrica g_0 .

2. Lavori in corso e inviti

S. Francaviglia sta ultimando un lavoro di natura fondazionale sullo spazio dei moduli di strutture proiettive ramificate su una superficie di Riemann, in collaborazione con Calsamiglia (Niteroi) e Delroi (Orsay), in cui si dimostra, tra le altre cose, che lo spazio di tali strutture con olografia Fuchsiana fissata è connesso. I risultati principali di tale lavoro sono già stati esposti in seminari presso varie Università.

S. Francaviglia ha ricevuto in questi anni inviti da Università straniere come l'Università Federal Fluminense di Niteroi (Brasile) e l'Università di Southampton (UK), e ha tenuto numerose conferenze su invito (Pisa, Roma Sapienza, Marsiglia, Salvador de Bahia, Barcelona, Southampton). E' stato invited speaker in due convegni ed ha partecipato a gruppi di lavoro in Topologia Geometrica e Dinamica.

3. Pubblicazioni di Stefano Francaviglia nel triennio

- (1) (In collaborazione con Mathieu Carette, Ilya Kapovich e Armando Martino) Spectral rigidity of automorphic orbits in free groups. Preprint, giugno 2011. Versione arXiv: 1106.0688.
- (2) (In collaborazione con Armando Martino) Metric properties of Outer space. *Pub. Mat.* 55(2), 433{473, 2011.
- (3) (In collaborazione con Jean-François Lafont) Large scale detection of half-ats in $CAT(0)$ -spaces. *Indiana University Mathematical Journal* 59(2), 395{416, 2010.
- (4) (In collaborazione con Armando Martino) The isometry group of Outer space. Preprint, dicembre 2009. Versione disponibile on line: arXiv: 0912.0299.
- (5) Geodesic currents and length compactness for automorphisms of free groups. *Trans. of AMS* 361(1), 161-176, 2009.
- (6) Constructing equivariant maps for representations. *Ann. Inst. Fourier*, 59(1), 393{428, 2009.
- (7) (In collaborazione con Joan Porti) Rigidity of representations in $SO(4, 1)$ for Dehn fillings on 2-bridge knots. *Pacific Journal of Mathematics*, 238(2), 249{274, 2008."

Il Consiglio del Dipartimento di Matematica fa propria la relazione letta dal prof. Migliorini e unanime propone alla Facoltà di Scienze MM.FF.NN. di esprimere parere pienamente favorevole al passaggio del Dott. Stefano Francaviglia nel ruolo dei Ricercatori confermati.

Il Direttore

Il Segretario



**VERBALE DELLA SEDUTA DEL 15/11/2011 DEL CONSIGLIO DEL
DIPARTIMENTO DI MATEMATICA**

Pagina 22

Il Direttore

Il Segretario



VERBALE DELLA SEDUTA DEL 15/11/2011 DEL CONSIGLIO DEL DIPARTIMENTO DI MATEMATICA

Pagina 23

9. VARIE ED EVENTUALI

- Il Direttore illustra brevemente il recente “Rapporto Informativo sul Dipartimento” e reso disponibile al Consiglio:



- VQR e Rapporto Informativo Dipartimento



In particolare si sofferma sull'ultima pagina con alcune considerazioni sulla prossima valutazione (VQR):

Il Direttore

Il Segretario



VERBALE DELLA SEDUTA DEL 15/11/2011 DEL CONSIGLIO DEL DIPARTIMENTO DI MATEMATICA

Pagina 24



QUALITA' DELLA PRODUZIONE SCIENTIFICA

OUTCOME

D.QP.1 – Peer review

	Vitalita' scientifica	Giudizio complessivo
ATENE0	3,2	3,2
AGGREGAZIONE	3,4	3,5
DIPARTIMENTO	4,0	4,0

Fonte: Osservatorio della Ricerca



La valorizzazione numerica dei giudizi delle peer review è stata fatta attribuendo i seguenti valori:

giudizio A = 4; giudizio B = 3; giudizio C = 2; giudizio D = 1

La combinazione dei parametri di vitalità scientifica e giudizio complessivo è utilizzata per il calcolo del Budget integrato dei dipartimenti

D.QP.2 – Elaborazione indicatore CIVR per struttura

	Indicatore CIVR 2004-2006
ATENE0	0,12
AGGREGAZIONE	0,37
DIPARTIMENTO	0,39

Fonte: Banca del CIVR



L'elaborazione si basa sui dati della VTR 2001 – 2003, primo esercizio di valutazione nazionale della ricerca a cura del Comitato di Indirizzo per la Valutazione della Ricerca (CIVR). Partendo dai prodotti della ricerca valutati dai Panel (anno 2006), i dati sono stati ricondotti ai singoli autori, per essere poi aggregati a livello di struttura dipartimentale.

L'indicatore è utilizzato per il calcolo del Budget integrato dei dipartimenti.

D.QP.3 – Indicatore OR per struttura

	Indicatore OR 2006-2009
ATENE0	0,0003
AGGREGAZIONE	0,0004
DIPARTIMENTO	0,0002

Fonte: Osservatorio della Ricerca



Il calcolo è dato dal rapporto fra l'indicatore OR della struttura e il numero di docenti-ricercatori afferenti ai dipartimenti alla data del 28/2/2010. L'indicatore considera i prodotti della ricerca del periodo 2006-2009 (sessione di valutazione 2010).

L'indicatore è utilizzato per il calcolo del Budget integrato dei dipartimenti.

D.QP.4 – Punteggio Budget Integrato

	Punteggio Budget Integrato
AGGREGAZIONE	0,772
DIPARTIMENTO	-0,526

Fonte: Elaborazioni 2011 per Budget Integrato



Il punteggio finale per il budget integrato è dato dalla combinazione lineare dei seguenti indicatori standardizzati:

- peer review (peso 10%),
- indicatore civr (peso 10%),
- indicatore OR per ricercatore (normalizzato) (peso 80%).

40

VQR 2004-2010

In vista dell'uscita del bando per la Valutazione della Qualità della Ricerca il Direttore illustra i punti chiave della rilevazione.

Soggetti valutati:

L'esercizio di valutazione coinvolge quel personale di ricerca delle Strutture che ha come esito misurabile della propria attività la pubblicazione di prodotti di ricerca e che annovera:

Professori Ordinari

Il Direttore

Il Segretario



VERBALE DELLA SEDUTA DEL 15/11/2011 DEL CONSIGLIO DEL DIPARTIMENTO DI MATEMATICA

Pagina 25

Professori Associati

Assistenti

Ricercatori a tempo indeterminato e determinato

I soggetti valutati sono i protagonisti del processo di valutazione in quanto sottopongono i prodotti. Essi sono soggetto, non oggetto della valutazione. La valutazione ha ad oggetto solo le strutture e i dipartimenti universitari.

Prodotti di Ricerca:

Sono presi in considerazione per la valutazione:

- a) Articoli su riviste;
- b) Libri, capitoli i libri ed atti di congressi, solo se dotati di ISBN;
- c) Edizioni critiche, traduzioni e commenti scientifici;
- d) Brevetti concessi nel settennio di cui risulti autore/coautore il soggetto valutato;
- e) Composizioni, disegni, design performance mostre ed esposizioni organizzate, manufatti, prototipi, banche dati e software, esclusivamente se corredati da pubblicazioni atte a consentirne adeguata valutazione.

Non sono presi in considerazione:

- a) Attività editoriali e di curatela;
- b) Correzioni e abstract di conferenze, anche se pubblicati su riviste;
- c) Testi o software di esclusivo interesse didattico o divulgativo;
- d) Prove e analisi di routine;
- e) Rapporti tecnici interni.

Per ognuno dei soggetti valutati la struttura di appartenenza seleziona, da un insieme suggerito da ciascun soggetto in ordine di priorità, il numero di prodotti specificato dalla seguente tabella:

Il Direttore

Il Segretario



**VERBALE DELLA SEDUTA DEL 15/11/2011 DEL CONSIGLIO DEL
DIPARTIMENTO DI MATEMATICA**

Pagina 26

Ruolo	restrizione	N. prodotti	Struttura
Professore Ordinario		3	Università
Professore associato		3	Università
Assistente universitario			
Ricercatore universitario	se in servizio da prima del 1/1/2006	3	Università
	Se data presa servizio è tra 1/1/2006 e 31/12/2007	2	
	Se data presa servizio è tra 1/1/2008 e 31/12/2009	1	
	Se data presa servizio è successiva al 1/1/2010	0	
Professore ordinario incaricato di ricerca presso Ente di ricerca per almeno 3 anni		3	Ente di ricerca
Professore associato incaricato di ricerca presso Ente di ricerca per almeno 3 anni		3	Ente di ricerca
Ricercatore incaricato di ricerca presso Ente di ricerca per almeno 3 anni		3	Ente di ricerca

Criteri generali:

- ❖ Per ogni struttura, ogni prodotto è associato in maniera univoca ad un soggetto valutato presente come autore o coautore dello stesso.

Il Direttore

Il Segretario



VERBALE DELLA SEDUTA DEL 15/11/2011 DEL CONSIGLIO DEL DIPARTIMENTO DI MATEMATICA

Pagina 27

- ❖ Per i soggetti valutati afferenti alle Università che abbiano avuto un incarico formale di ricerca (ancora attivo alla data del bando) presso un ente di ricerca per almeno 3 anni nel settennio, i 6 prodotti richiesti devono essere attribuiti nella misura di 3 all'Università e 3 all'ente di ricerca come indicato nella tabella precedente. L'attribuzione all'una o all'altro viene fatta direttamente dal soggetto valutato.
- ❖ I prodotti con più autori possono essere presentati una sola volta da parte della struttura, pena l'esclusione del prodotto dalla valutazione. I soggetti valutati devono inserire nella lista un numero di prodotti tale da consentire margini sufficienti di scelta alle strutture.
- ❖ i prodotti con coautori appartenenti a strutture diverse possono essere presentati da ciascuna delle strutture cui afferisce almeno un autore.

Valutazione:

Per ogni Area di ricerca l'ANVUR costituisce un Gruppo di Esperti della Valutazione (GEV) composto da studiosi, anche stranieri, di riconosciuta esperienza e qualità scientifiche, e ne nomina i presidenti.

I GEV in accordo con l'ANVUR possono nominare dei sottogruppi più omogenei dal punto di vista disciplinare.

I GEV definiscono, di concerto con l'ANVUR, i criteri utilizzati per la valutazione dei prodotti.

Ai fini del giudizio di qualità i GEV adottano le seguenti due metodologie:

- a) Valutazione diretta, basata sulle citazioni del prodotto e sul fattore di impatto della rivista ospitante il prodotto, utilizzando a tal fine le banche dati concordate con l'ANVUR;
- b) *Peer-review* affidata ad esperti esterni fra loro indipendenti scelti dal GEV cui è affidato il compito di esprimersi, in modo anonimo, sulla qualità delle pubblicazioni selezionate.

Il Direttore

Il Segretario



**VERBALE DELLA SEDUTA DEL 15/11/2011 DEL CONSIGLIO DEL
DIPARTIMENTO DI MATEMATICA**

Pagina 28

Il giudizio di qualità descrittivo si riferirà ai seguenti criteri:

- a) Rilevanza
- b) Originalità/innovazione
- c) Internazionalizzazione
- d) Trasferimento, sviluppo tecnologico e ricadute socio-economiche (solo per i brevetti)

I giudizi descrittivi dovranno alla fine essere compendati in un giudizio sintetico con attribuzione della pubblicazione a uno dei seguenti livelli di merito:

- A. Eccellente (peso 1)
- B. Buono (peso 0.8)
- C. Accettabile (peso 0.5)
- D. Limitato (peso 0)
- E. Non valutabile (peso -1)
- F. In casi accertati di plagio o frode viene dato peso -2

Scadenze temporali:

I limiti di tempo per i vari adempimenti verranno indicati in riferimento alla data di pubblicazione del bando sul sito dell'ANVUR.

La scadenza per l'inserimento dei prodotti da parte dei soggetti valutati verrà stabilita internamente dalla struttura.

In totale l'intero processo di valutazione durerà 18 mesi a partire dalla data del bando.

Il Direttore

Il Segretario



VERBALE DELLA SEDUTA DEL 15/11/2011 DEL CONSIGLIO DEL DIPARTIMENTO DI MATEMATICA

Pagina 29

-- Proposta Nuova Attività Dottorato:

relaziona il Prof. Alberto Parmeggiani, responsabile della Scuola di Dottorato.

-- Proposta Installazione di una Antenna per la Telefonia Mobile:

-- Un gestore Telefonico ha avanzato proposta per l'installazione di una Antenna per la telefonia mobile sul tetto del Dipartimento.

Il Direttore ricorda che:

--- al riguardo pare esista solo una delibera d'Ateneo del 2006 (circa) che vieta tali installazioni

-- La Facoltà di Ingegneria propone di rivedere tali regole e gli organi d'Ateneo presto dovranno esprimersi.

Dopo consultazione con organi e strutture dell'Ateneo il Direttore propone al Consiglio di:

affidare al Direttore e alla giunta il compito di seguire e definire eventuali dettagli tecnici, finanziari in accordo con le decisioni d'Ateneo.

Eventuale proposta, in tutti i suoi dettagli, verrà presentata, discussa ed eventualmente deliberata in Consigli di Dipartimento successivi.

Il presente verbale viene letto e approvato seduta stante

La seduta è tolta alle ore 17.30.

Il Direttore

Il Segretario